



# Lokálne a globálne

## Metodický list

### Téma:

Skúmanie a prehodnocovanie lokálnych a globálnych prejavov v umení a v každodennom živote

### Vhodné pre:

6.-9. ročník ZŠ, prierezové témy: regionálna výchova a tradičná ľudová kultúra, environmentálna výchova

### Cieľ:

Podnietiť žiakov a žiačky na základe osobných skúseností a zážitkov vnímať prejavy globalizácie, na konkrétnych príkladoch sa zamyslieť nad jej výhodami a nevýhodami, prispieť k rozvoju vizuálnej gramotnosti prostredníctvom analýzy vizuálnych symbolov a umeleckých diel, predstaviť galériu ako dôležitú inštitúciu pri ochrane lokálnych hodnôt a zároveň prinášať širších tendencií do regiónu.

### Medzipredmetové vzťahy:

občianska náuka, slovenský jazyk, informatika, cudzie jazyky, geografia, výtvarná výchova

### Metódy a ciele práce:

#### 1. Úvodná aktivita: význam slov a ich používanie

- Prepojenie so slovenským jazykom
- **Metóda práce:** diskusia, práca so slovníkom
- **Cieľ:** zistiť od žiakov a žiačok dovtedajšie poznanie, rozšíriť možnosti používania pojmov
- **Časová dotácia:** 20 minút

#### 2. Globálne a lokálne v jazyku obrazov

- Prepojenie s informatikou, cudzími jazykmi
- **Metóda práce:** interpretácia vizuálnych symbolov, pokročilé internetové vyhľadávanie, brainstorming, diskusia
- **Cieľ:** dešifrovať a pochopiť obrazové symboly, ktoré sa so slovami spájajú
- **Časová dotácia:** 25 minút

#### 3. Domáce a medzinárodné v umení

- Prepojenie s výtvarnou výchovou
- **Metóda práce:** analýza a interpretácia umeleckého diela, diskusia
- **Cieľ:** predstaviť umenie ako ľudskú činnosť stojacu na rozhraní domáceho a medzinárodného, tradičného a nového
- **Časová dotácia:** 25 minút

#### 4. Globalizácia v malom

- Prepojenie s geografiou, občianskou náukou
- **Metóda práce:** práca s mapou, objektové učenie, diskusia
- **Cieľ:** uvedomiť si na najbližších veciach okolo nás vysokú mieru prepojenia súčasného sveta, zamyslieť sa nad výhodami aj negatívami takéhoto prepojenia
- **Časová dotácia:** 25 minút

#### 5. Turisti s ohľadom na miestnych

- Prepojenie s občianskou náukou
- **Metóda práce:** sledovanie a analýza videa, diskusia, projektové učenie, skupinová práca

Oddelenie galerijnej pedagogiky SNG

Pripravil: Peter Pivoda

Jazyková korektúra: Miroslava Plesníková, Luďka Kratochvílová

Grafický dizajn: Kristína Uhráková

Web: <https://linktr.ee/edu.SNG>



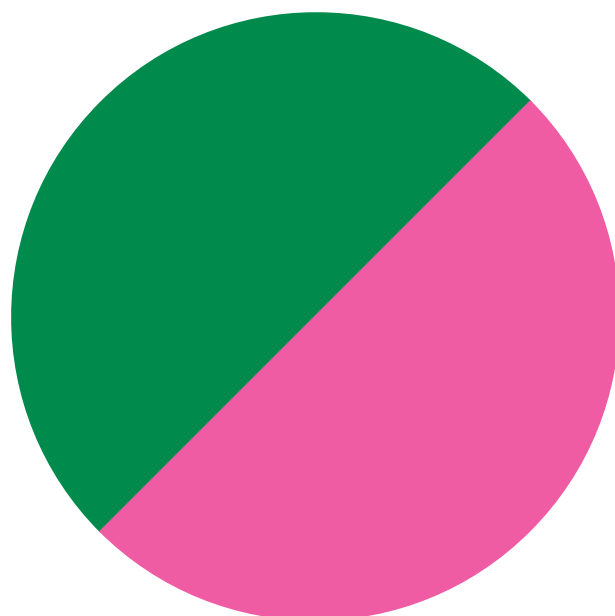
# Lokálne a globálne

## Metodický list

- **Ciel:** načrtnúť konflikt medzi globálnym a lokálnym na príklade svetového turizmu a prostredníctvom súčasného umenia
- **Časová dotácia:** 45 minút

### 6. Galéria – kúsok sveta v meste

- Prepojenie s občianskou náukou, výtvarnou výchovou
- **Metóda práce:** návšteva galérie, príp. osobné stretnutie s umelcom či umelkyňou, analýza a interpretácia umeleckých diel, diskusia
- **Ciel:** oboznámiť sa s jedným z významov galérie v regióne ako dôležitej inštitúcie pri ochrane lokálnych hodnôt a zároveň pri prinášaní širších tendencií do regiónu
- **Časová dotácia:** 1-2 vyučovacie hodiny





## ŠTUDIJNÉ PODKLADY A NÁMETY:

### 1. Úvodná aktivita: význam slov a ich používanie

#### POMÔCKY:

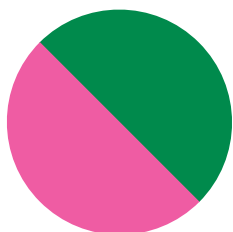
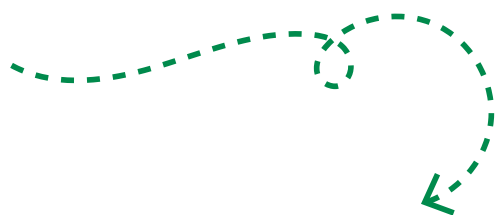
- zariadenie s pripojením na internet

#### AKTIVITA

- Slová *globálne* a *lokálne* sú v súčasnosti veľmi frekventované. Vytvorte si spoločnú štatistiku používania týchto slov – zadajte úlohu napísať na kúsok papiera s nimi spojené slovné asociácie a výsledky si zhromaždíte na jednom mieste.

#### VYHODNOTENIE:

- Zobierané lístky si spolu postupne prečítajte a porozprávajte sa o nich – v akom kontexte ich žiačky a žiaci počuli? Je niektoré z týchto dvoch slov také, ktoré používajú v pozitívnejšom, prípadne negatívnejšom kontexte ako to druhé? Ktoré je podľa nich dnes preferované? Je táto preferencia podľa nich správna?
- Presný význam slov si overte v slovníku cudzích slov a porovnajte tamjšie príbuzné spojenia s vašimi. Ku ktorému z uvedených významov slov sa asociácie prikláňajú?



## 2. Globálne a lokálne v jazyku obrazov

#### ÚVOD K AKTIVITE:

Pripomeňte si, že pokiaľ ste tieto slová našli v slovníku cudzích slov, znamená to, že sú prebraté z iných jazykov. Obe pochádzajú z latinčiny. Latinské slovo *locus* znamená miesto a slovom *globus* sa označovali guľaté predmety, až neskôr modely zemegule.

#### POMÔCKY:

- zariadenie s pripojením na internet

#### AKTIVITA

- Žiaci a žiačky preložia slová *globálny* a *lokálny* do cudzieho jazyka, ktorý sa učia. Potom ich takto zadajte obe naraz do vyhľadávача Google a prepnite na vyhľadávanie obrázkov.
- Pre rozšírenie pohľadu kliknite na *Nastavenia* a následne na *Rozšírené vyhľadávanie*, kde môžete zmeniť parametre vyhľadávania – vyhľadávať napr. iba čiernobiele obrázky, kde viac vyniknú jednoduché symboly, alebo zmeniť krajinu pôvodu obrázkov a porovnať tak obrázky pochádzajúce z rôznych štátov a pod.

#### VYHODNOTENIE:

- O význame nájdených obrázkov sa môžu žiaci a žiačky najskôr porozprávať formou brainstormingu v menších skupinách. Aké konkrétne obrazové symboly sa na internete pre tieto dve slová používajú? Vyberte z obrázkov tie symboly, ktoré sa opakujú najčastejšie. Prečo sú to práve tieto? Odkiaľ pochádzajú?
- Nájdite medzi obrázkami aj také, ktoré vyjadrujú, aký vzťah je medzi týmito slovami. Žiaci a žiačky ho na konkrétnom obrázku bližšie popíšu. Z viacerých možno symbolicky odčítať dôležitosť prepojenia globálneho a lokálneho. Uveďte niekoľko príkladov takéhoto prepojenia.

## 3. Domáce a medzinárodné v umení

#### ÚVOD K AKTIVITE:

Podobne ako v jazyku udomácňovanie slov z rôznych iných oblastí, prebieha prúdenie myšlienok medzi krajinami aj v umení. Mnohí umelci a umelkyne sledujú najnovšie dianie vo svete.

Príkladom takéhoto umelca je Ľudovít Fulla (1902 – 1980),



ktorý na Slovensku hlavne v 30. rokoch 20. storočia svojím spôsobom rozvíjal moderné maliarstvo, pochádzajúce z krajín západnej Európy. Toto umenie bolo typické špecifickým prístupom k realite – výtvarnými prostriedkami (v malbe predovšetkým tvarmi a farbami) nemalo kopírovať skutočnosť, ale ich využitie bolo výsledkom rôznych subjektívnych predstáv umelcov o tom, aké funkcie by mali plniť moderné umelecké diela. Umenie malo byť, aj vzhľadom na ideu spoločenského a kultúrneho pokroku, radikálne nové, neviazané na dovtedajšiu tradíciu zobrazovania, ako o tom Fulla píše spolu s Mikulášom Galandom (1895 – 1938) v tzv. Súkromných listoch Fullu a Galandu. Ľudovít Fulla však tieto princípy nekopíroval, ale tvorivo interpretoval.

#### POMÔCKY: :

- zariadenie s pripojením na internet alebo reprodukcia diela z [Webu umenia](#)

#### AKTIVITA

- Preskúmajte detailne jeho dielo Pieseň a práca s témou pastierskeho a roľníckeho charakteru Slovenska. Nachádzajú sa spomenuté princípy moderného umenia aj v tomto diele? V akej forme? Všimajte si najskôr použitie farieb a tvarov. Aké sú? Zodpovedajú skutočnosti?
- Nájdite miesta, kde sa tvar najviac líši od toho, ako by objekt vyzeral v skutočnosti a kde farba najvýraznejšie prechádza za okraj čiar.
- Pokúste sa potom na obraze nájsť aj prvky špecifické pre územie Slovenska. Obrázok si môžete rozkliknúť a ďalej spoločne alebo samostatne zoomovať a jeho časti vystrihnúť a uložiť, alebo ich zaznamenať na papier. Všimajte si, akým prácam sa postavy na obraze venujú, náznaky ich odevov, zvieratá a pod.

#### VYHODNOTENIE:

- Diskutujte najskôr o celkovom námete obrazu. Je tento roľnícko-pastiersky charakter Slovenska prítomný aj v súčasnosti? Následne prejdite k jednotlivým častiam, ktoré žiaci a žiačky vybrali a urobte si ich krátku prezentáciu.
- V tomto diele Ľudovít Fulla špecifickým spôsobom spojil moderné maliarstvo, aké poznal hlavne od umelcov tvoriacich v Paríži, a vlastný prístup. Jeho základom sú tzv. líniotvary a farboplochy, teda akási vzájomná nezávislosť línií a farieb na obraze. Takýmto moderným spôsobom zobrazil tradičné slovenské prvky. Jedným z dôvodov jeho príklonu k modernému umeniu bol ten, že bolo považované za novú dôležitú etapu vo vývoji umenia a kultúry a umelcom záležalo na tom, aby vtedajšie Československo za týmto vývojom nezaostávalo.

Navyše, toto Fullovo jedinečné spojenie tradične slovenského a moderného bolo aj medzinárodne ocenené. Za dielo Pieseň a práca získal na svetovej výstave v Paríži v roku 1937 prestížnu cenu Grand Prix.

## 4. Globalizácia v malom

#### KRÁTKA ÚVODNÁ DISKUSIA K AKTIVITE:

Súčasný svet dnes už nemá len jedno centrum, je ich hneď niekoľko, a to v umení, ako aj v iných oblastiach. Je to aj tým, že dnes je omnoho viac prepojený a máme tak jednoduchší prístup k tomu, čo sa deje na viacerých miestach. Tento proces sa nazýva globalizácia. Ktoré vynálezy podľa vás súčasnú globalizáciu umožňujú?

#### POMÔCKY:

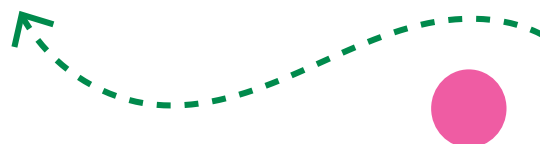
- politická mapa sveta alebo zariadenie s pripojením na internet, predmety na označenie, napr. špendlíky, farebné nite

#### AKTIVITA

- Pozrite sa bližšie na to, z akých krajín pochádzajú veci, ktoré máte momentálne pri sebe a krajiny označte na spoločnej mape, napríklad špendlíkmi. Môže to byť oblečenie, predmety, ktoré máte pri sebe, prípadne hudobný interpret, ktorého v tieto dni počúvate, ale aj obľúbené jedlo, osobnosti a pod.
- Cestu vecí smerom k vám môžete tiež na mape zvizualizovať natiahnutím farebných nítí od miesta pôvodu smerom k vám.
- V prípade online vyučovania môžete na obrazovke zdieľať spoločnú mapu a miesta a čiary zaznačiť do nej.

#### VYHODNOTENIE:

- O vzniknutej vizualizácii so žiakmi a žiačkami ďalej diskutujte. Aký je pomer pôvodu vecí Slovensko verzus iné krajiny? Poznáte značky, ktoré sa zaoberajú produkciou a predajom vecí čisto slovenského pôvodu? Bolo by podľa vás možné nakupovať len lokálne výrobky? Akými rôznymi cestami a spôsobmi sa k nám veci dostali? Poznate, naopak, veci a značky, ktoré Slovensko úspešne vyváža? Myslite si, že sa s globalizáciou spájajú aj nejaké nevýhody? Aké?





## 5. Turisti s ohľadom na miestnych

### ÚVOD K AKTIVITE:

V globalizovanom svete vo zvýšenej miere prúdia nielen tovary a informácie, ale aj ľudia. Poznajú žiaci a žiačky vo vašom regióne inštitúcie, organizácie, skupiny či jednotlivcov chrániacich miestne špecifiká, prípadne medzinárodné organizácie, ktoré sa tomu venujú? Prečo majú aj medzinárodné organizácie snahu chrániť niektoré lokality na našom území?

### POMÔCKY:

- zariadenie s pripojením na internet

#### AKTIVITA

- Pozrite si spoločne reportáž o umeleckom projekte českej umelkyne Kateřiny Šedej (1977) UNES-CO (25 minút, 7:20 - 32:20), umelkyne zaoberajúcej sa sociálnym umením. Cieľom jej tvorby nie je vytvárať umelecké objekty, ale diela majú skôr povahu spoločenských akcií, ktorých cieľom je priviesť ľudí k spoločnej činnosti a doviesť ich do nových situácií za účelom odbúravanja zaužívaných stereotypov.

### ✍ VYHODNOTENIE:

- Zhrňte si stručne najdôležitejšie momenty reportáže – čo na žiakov a žiačky najviac zapôsobilo? O čo umelkyňi v projekte šlo? Aký je jej názor na to, že sa týmito otázkami má zaoberať aj umenie? Vymenujte niektoré z problémov, ktoré do mesta prináša zvýšený pohyb turistov – aj tie, ktoré sú spomenuté v dokumente, prípadne ďalšie vlastné postrehy.
- Pripomeňte si, ktoré lokality na Slovensku sú zapísané do zoznamu UNESCO. Počuli žiaci a žiačky o podobnej situácii, ktorá bola popísaná v reportáži aj v niektorej lokalite na Slovensku?

#### POKRAČOVANIE AKTIVITY

- Na druhej strane však mesto turistov v určitej miere potrebuje. Žiaci a žiačky môžu vo dvojiciach alebo v menších skupinách vypracovať projekt s pár riešeniami, ktoré by mali mať na pamäti turisti prichádzajúci do mesta. Inšpirovať sa môžu reportážou alebo vlastnými zážitkami. Jednotlivé projekty si spoločne vyhodnoťte.

## 6. Galéria – kúsok sveta v meste

### ÚVOD K AKTIVITE:

Pátrajte po tom, čo je vo vašej obci/regióne svetové a čo je, naopak, typické iba pre ňu/preň? Diskutujte o miere lokálneho a globálneho v mieste, kde žijete. Ako ste spojení so svetom? Je táto miera pre vás dostatočná?

- Ako predstupeň k aktivite je tiež vhodná aktivita 3. Domáce a medzinárodné v umení.

#### AKTIVITA

- Miestom, ktoré chráni lokálne, no zároveň sprostredkúva kontakt so širším svetom, môže byť aj galéria.
- Navštívte aktuálne výstavy umelcov a umelkyň v najbližšej galérii, oboznámte sa bližšie s ich životom a tvorbou. Zamerajte sa na to, ako v tvorbe spracovávali váš región. Urobte si vo vybranej výstave rozchod pre samostatnú prácu žiakov, počas ktorej sa, podľa jej charakteru, budú snažiť odpovedať na tieto otázky:
  - Prevládajú na výstave diela umelcov spracovávajúcich váš región, alebo bolo snahou výstavy priniesť do regiónu niečo nové?
  - Prečo sú v nej vystavené aj diela, ktoré s regiónom nesúvisia?
  - Prečo je dôležité prinášať do regiónu aj umenie, ktoré nie je lokálne?
  - Predstavte si, že by ste boli odkázaní len na veci z vášho regiónu aj v iných oblastiach – v hudbe, oblečení, na internete, v jedle – ako by ste sa cítili?

#### POKRAČOVANIE AKTIVITY

- V prípade, že je možné v galérii absolvovať vzdelávací program, môžete si dohodnúť pre žiakov a žiačky návštevu zameranú tematicky na lokálne a globálne v dielach vystavených umelcov. Skúste na túto tému iniciovať osobné stretnutie s umelcom či umelkyňou z vášho regiónu.

